

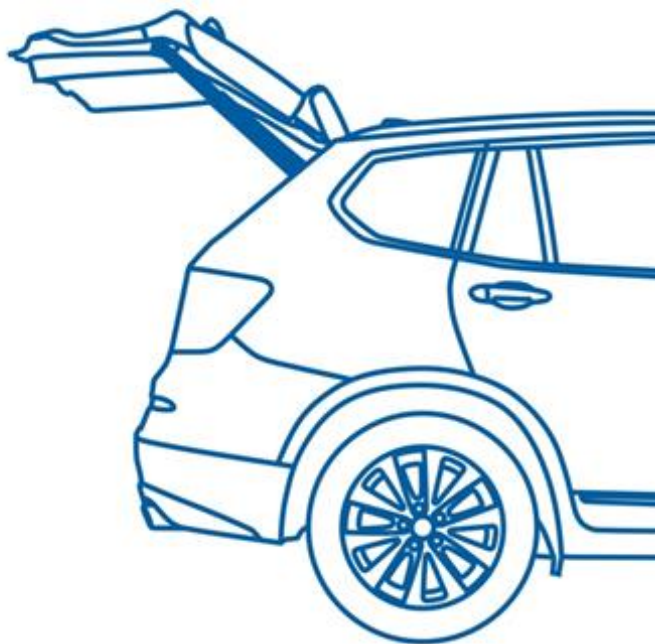
电动尾门 (SUV) 安装说明书

适配车型：智能双杆电动尾门适配 16+款讴歌 CDX

产品编号：PW030320

零件号：

版本：A/1



安装产品前请仔细阅读本安装说明书

电动尾门安装注意事项：

- 1、为了安全和确保产品正常使用，由销售本产品的专业工作人员或经过培训人员安装，切勿私自拆卸本机，以免造成本产品损坏及事故发生；
- 2、装车前的注意事项：
 - 1) 与客户沟通：咨询车主尾门是否加装过或改装过，如加装尾灯罩/装饰板/音响等增尾门重量，并告知客户在布线或安装产品部件时有可能钻孔；
 - 2) 启动发动机，检查并确保：汽车各仪表盘针指显示正常及无故障报警，车内门边开关、遥控钥匙按键灵敏并正常使用，尾门开、关状态能在仪表盘上显示等，如发现有异常及时告知客户；
 - 3) 保持发动机开启一段时间，确保电瓶有电以便保证电动尾门能够运行；
 - 4) 关闭发动机，检查并确保：汽车内、外表面完好，原车尾门无左右缝隙大小、高低台阶；
 - 5) 检查并确保该套电动尾门配件清单的种类、数量齐全；
 - 6) 安装人员取下身上所携带的金属物品等硬物；
- 3、装车中的注意事项：
 - 1) 拆下的汽车组件一定要保管好，对可能刮花原车的地方采用贴美纹纸、隔珍珠棉等方式进行保护；
 - 2) 穿线时，防止尾门/原车线束被划破出现短路的潜在风险；连接线路时，连接头一定要做好绝缘并预留一定的活动空间；各部件需固定牢固；
 - 3) 安装拉线电动尾门的连接档块时，确保能自由活动；
 - 4) 连线顺序：各部件先连接，再连常电，最后插 ECU；
- 4、汽车的清洁、整理：
 - 1) 安装过程留下的杂物及时处理，不要留在车内；
 - 2) 对汽车内饰、外观有弄脏的，用干净的布清洁干净；
- 5、汽车启动状态下，请勿插拔各连接部件的接头，以免插拔时损坏原车或部件。

安装说明书免责声明：

- 1、本安装说明书的图片仅供安装方法参考；
 - 2、非专业人员或未经培训人员安装的，且未按本安装说明书要求、步骤安装的，出现异常或事故，本公司不负任何责任；
- 本安装说明书最终解释权归广东东箭汽车科技股份有限公司；

电动尾门配件清单：

编号	零件名称	数量	图片	编号	零件名称	数量	图片
①	撑杆 (左右对称)	2		②	ECU 总成	1	
③	T 型线夹	3		④	尾门开关	1	
⑤	驱动盒线束	1		⑥	尾门开关线束	1	
⑦	解码器	1		⑧	扎带	10	
⑨	解码器线束	1		⑩	电源线束	1	
⑪	门锁信号线束	1		⑫	锁扣组	1	
⑬	驱动盒	1		⑭	驱动盒减震泡棉	1	
⑮	异形螺栓	2					

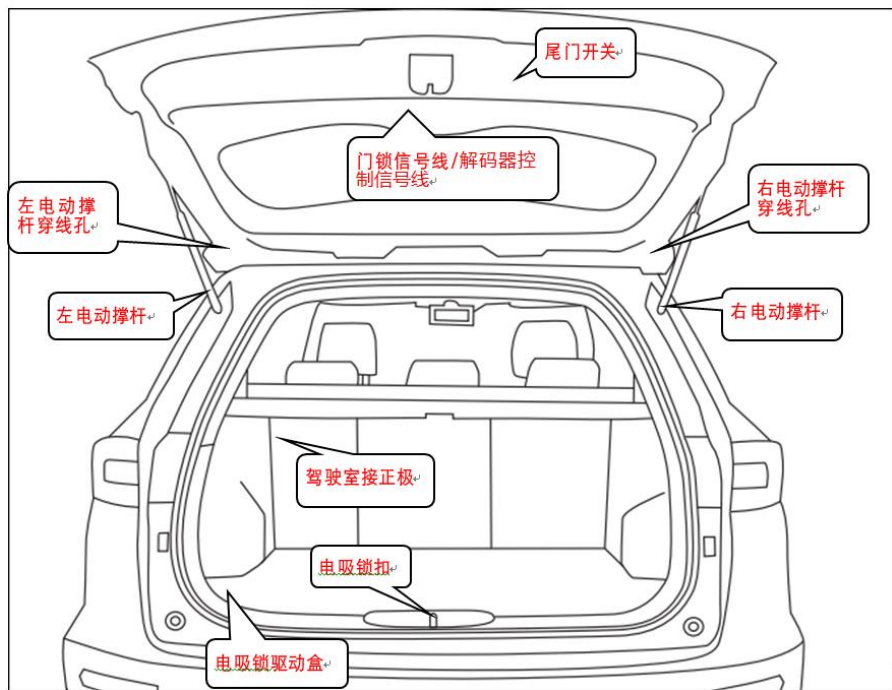
电动尾门安装工具清单：

编号	工具名称	数量	图片	编号	工具名称	数量	图片
①	工具箱	1		②	工具刀	1	
③	美纹纸	1		④	电工胶布	1	
⑤	撬板	1		⑥	万用表	1	
⑦	试电笔	1		⑧	斜口钳	1	

主要线束连接说明：

<p>电源线</p>  <p>连接负极、正极</p>	<p>尾门开关线</p>  <p>接开关按钮</p>	<p>驱动盒线束</p>  <p>连接驱动盒</p>
<p>取电器</p>  <p>接原车正极</p>	<p>门锁信号线</p>  <p>转接原车上门锁信号线</p>	<p>驱动盒</p>  <p>控制门锁</p>

ECU 线束插头说明



解码器线束分布图



安装步骤一：安装支架、撑杆



1.1 拆原车气弹簧 把原车左右两边气弹簧拆卸，**提示**：拆原车气弹簧时需有人撑起尾门，防止掉下；



1.2 拆原车气弹簧 用一字螺丝刀把原车左边气弹簧车身端固定头拆下；



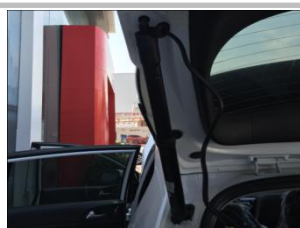
1.3 拆原车气弹簧 用一字螺丝刀把原车左边气弹簧尾门端固定头拆下；



1.4 用我司撑杆还原装在原车车身端支架上，注意区分左右撑杆；



1.5 另一头撑杆同样还原安装在尾门端支架上，撑杆进线端在尾门端；



1.6 左撑杆已安装好；
提示：用同样方法安装另一边撑杆；



1.7 右撑杆已安装好；



1.8 电机穿线：如上图位置钻 $\phi 19$ 的孔，撑杆线束穿过，胶塞卡紧并用封口胶封口；左右两边同样安装

安装步骤二：安装门锁主体



2.1 拆下原车后踏盖板



2.2 拆下原车拉耳



2.3 把我司拉门锁组主体用两件异形螺栓安装到原车拉耳位置，先预计紧，调好尾门间隙后再拧紧；



2.4 拆下上图螺丝，拆开左侧内饰板



2.5 把驱动盒包好防震泡棉后，插好线束接口，放在左侧内饰板里面（需先拆开左内饰板）

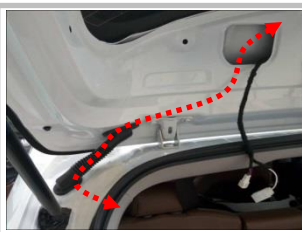


2.6 把后踏盖板与小盖板按上图修剪好（与门锁主体不干涉即可）后还原安装好，门锁安装完成；

安装步骤三：布线、接线



2.1 接信号线：拆下车尾门塑料装饰件（箭头）；



2.2 电源线布线：把电源线插头从车顶篷线套内胶条边缘穿进，建议把螺丝刀锋利处包扎好后作引导线束通过顶篷线套（虚线）；



2.3 电源线布线：把电源线沿着后门原车线束引到锁扣处，并把线固定好；（虚线）



2.4 布撑杆正极线、解码器 控制信号线：穿过后门迎宾踏板胶条内侧延伸至尾箱预留合适线束连接；



2.5 布撑杆正极线、解码器 控制信号线：拆卸左侧迎宾踏板胶条，线束穿过后门迎宾踏板胶条；（虚线）



2.6 布撑杆正极线、解码器 控制信号线：拆卸原车驾驶室 A 柱内侧装饰件线束隐藏在胶条内；（虚线）



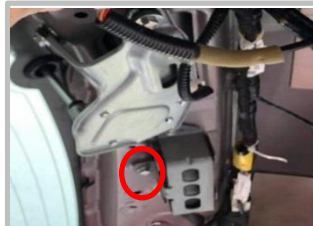
2.7 布撑杆正极线：在驾驶室刹车位底下附近；



2.8 布撑杆正极线：找到原车保险盒，打开盖子；



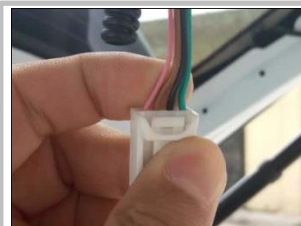
2.9 布撑杆正极线：找到原车正极螺栓；



2.10 ECU 负极：在尾门上找到位于防抖块上的螺栓，用我司负极铜片插上，拧紧螺母



2.11 接门锁信号线：拆下盖板后，看到原车门锁连接器（4pin），所接信号线在连接器中；



2.12 接门锁信号线：使用门锁信号转接线；

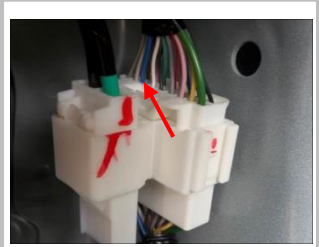
2.18 特别说明： 由于车的配置不相同，信号线的颜色也不尽相同，可以按照以下方法查找开锁信号线和状态信号线；

1. 开锁信号线： 试电笔的夹子头搭铁，试电笔的笔头和所量线保持良好接触，此时试电笔的灯不亮，按下后尾门的按钮试电笔灯闪烁一下，连续按后尾门的按钮试电笔的灯连续闪；则，此线为开锁信号线！

2. 状态信号线： 试电笔的夹子头搭铁，试电笔的笔头和所量线保持良好接触，原车门锁打开时试电笔灯是灭的，手动把原车二级锁扣上试电笔常亮；则，此线为状态信号线；



2.19 解码器控制信号线： 在尾箱左侧内部找到原车白色线束连接器，如图圆圈位置；



2.20 解码器控制信号线 如图角度，此处蓝色线为原车信号线；
请认准孔位安装；

2.24 控制信号线找线方法：

01 试电笔的夹子头搭铁，试电笔的笔头和所要量的线保持良好接触，此时试电笔灯常亮；手动按下后尾门的按钮，试电笔的灯灭一下；手按着后尾门按钮不放开试电笔的灯常灭；则，此线为控制信号线！

02 试电笔的夹子头搭铁，试电笔的笔头和所要量的线束接触时上门锁动作一下且试电笔灯常亮，则，此线为控制信号线！



2.21 解码器正极： 在驾驶室 A 柱内侧找到此原车正极螺栓柱，用解码器正极接于此处，固定好；



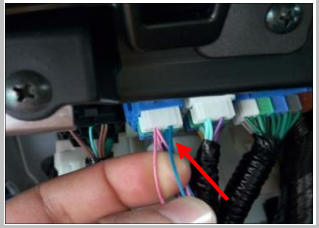
2.22 解码器负极： 在驾驶室 A 柱底下拆开装饰板，



2.23 解码器负极 看到原车螺栓柱，解码器黑色线连，拧紧螺母；



2.24 接解码器 CAN 信号： 拆开驾驶室中控台面板，看到原车蓝色线束盒；



2.25 接解码器 CAN 信号： 此处的蓝色线为 CAN-L，接我们的绿黑色线，此处的粉色线为 CAN-H，接我们的绿色线，
注意认准孔位安装；



2.26 安装解码器： 所有线束接好后把解码器装在驾驶室左侧内部位置并用魔术贴或 3M 胶固定好；

安装步骤四：安装零部件、还原内饰



3.1 **安装 ECU**：把所有线束插头对应安装到 ECU 上，参考前面 ECU 插头线束说明；



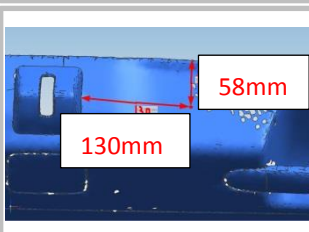
3.2 **安装 ECU**：把 ECU 安装在尾门中部位置，箭头所指固定点借用原车螺栓。



3.3 **安装 ECU**：另外一个安装点用扎带固定在钣金圆孔处；



3.4 **安装开关**：在盖板此位置安装开关；



3.5 **安装开关**：拆下尾门内饰盖板，按上图量出钻孔位置，做好标记，钻 19mm 直径的圆孔；



3.6 **安装开关**：再把尾门开关安装到内饰盖板上，插好接头，复原安装好内饰盖板，注意不要干涉钣金；



3.7 **检查安装的螺钉是否全部锁紧，检查所有拆卸的装饰件是否全部锁紧，安装完成；**

本安装说明书所有权归广东东箭汽车科技股份有限公司所有，未经本公司预先书面同意，严禁复制全部或部分内容作为商业用途。

地 址：广东省佛山新城乐从大道西B333号

邮 编：528000

电 话：0757-28082613/0757-28082629

网 址：www.dongjiancorp.com